

# POINT FINANCIER



**Hugues du Jeu**

TRÉSORIER GÉNÉRAL



# **PRÉSENTATION DES COMPTES 2021**

- 1. Faits marquants 2021**
- 2. Présentation des comptes 2021**
  - Compte de Résultats 2021
  - Bilan 2021
- 3. Perspectives d'avenir et événements survenus depuis la clôture**
- 4. Affectation du résultat 2021**
- 5. Couverture des besoins de trésorerie**



# FAITS MARQUANTS 2021

- **Poursuite de la crise sanitaire liée à la COVID-19** : suppression de manifestations, mais reprise en cours d'année et JP de Tokyo ; confinement et télétravail pour les équipes de la Fédération.
- **Situation de trésorerie tendue plusieurs fois en cours d'année**, du fait des décalages temporels entre dépenses et ressources.
- **Activité encore réduite de la RIP en début d'année**. Sa situation financière a conduit à la mettre en redressement judiciaire le 10 août 2021. Et à provisionner les loyers impayés jusqu'au 10 août 2021 dans les comptes 2021.
- **Contrôle de la Cour des Comptes**, essentiellement sur les comptes 2014 à 2020. Longue et forte mobilisation, donc surcharge, des équipes comptables.



# RÉSULTATS 2021

## REMARQUES PRÉLIMINAIRES - 1

- **Les recettes globales 2021 (hors RIP) sont en augmentation** par rapport au budget du fait des partenariats (+ 136 k€), des licences (+ 153 k€ y compris Plan de relance ANS) et des dotations ANS : CP+CPO (+ 348 k€) et Aides Personnalisées(+ 571 k€).

NB : la dotation CNSA ne transite désormais plus par la FFH que pour 1/3.

- **L'ANS a accepté, sur les comptes 2020, un report de 500 k€** (sur le contrat de performance) qui s'est ajouté à la subvention 2021 et qui a été utilisé sur 2021.



# RÉSULTATS 2021

## REMARQUES PRÉLIMINAIRES - 2

- Dans le respect du principe de prudence, **la situation financière de la RIP** nous a conduit à passer un complément de provision pour dépréciation du compte client de 294 k€ (loyers impayés jusqu'au 10 août 2021), mais inférieure de 60 k€ par rapport au budget.
- Par prudence, les comptes 2021 intègrent la provision complémentaire sur l'arriéré de **loyers vis-à-vis de la Ville de Paris** (268 k€) et les loyers restant dus en plus de cet arriéré (191 k€).



# RÉSULTATS 2021

## REMARQUES PRÉLIMINAIRES - 3

- **La situation de la RIP est encore un sujet de préoccupation.**  
La RIP a été mise en redressement judiciaire le 10 août pour une période de 6 mois, renouvelée en février pour 6 mois.
- L'activité s'est redressée en fin d'année et **des solutions sont en cours d'étude** (plan de redressement avec mise en gestion ou plan de cession). De premiers contacts encourageants ont été pris avec des repreneurs potentiels.



# RÉSULTATS 2021

## REMARQUES PRÉLIMINAIRES - 4

- Attention : il faut noter que **la FFH est caution de la RIP en garantie de l'emprunt** signé par la RIP avec la Société Générale. La dette d'emprunt restant due par la RIP n'a pas été provisionnée dans les comptes FFH à fin 2021 ; cette dette s'élève à 978 k€ (capital et intérêt). Compte tenu de l'évolution du dossier de reprise, il a été décidé de ne pas provisionner la dette d'emprunt dans les comptes 2021.
- **Le réalisé 2021 est déficitaire de 164 k€.**  
**Mais le résultat courant est positif de 108 k€.**
- **A fin 2021, les capitaux propres de la FFH s'élèvent à 4 393 k€.**





# REMARQUE

**Les chiffres présentés :**

**Les recettes, les dépenses et le résultat 2021.**

- **R 2020** : réalisé 2020
- **B 2021** : budget voté lors du comité directeur du 4 juin 2021 et approuvé en AG du 19 juin 2021 :
- **R 2021** : réalisé 2021

Réalisé 2021

 **RECETTES**

en k€	R2020	B2021	R2021	Ecart R21 Vs B21
Fonctionnement	3 609	3 882	4 117	235
Sport ANS	5 192	5 257	6 632	1 375
Sport financé FFH	1 081	1 584	1 330	- 254
<b>S/TOTAL</b>	<b>9 882</b>	<b>10 723</b>	<b>12 079</b>	<b>1 355</b>
Résidence	444	443	437	- 6
<b>TOTAL</b>	<b>10 326</b>	<b>11 166</b>	<b>12 516</b>	<b>1 349</b>

Réalisé 2021



# RECETTES

## COMMENTAIRES R21 VS B21

- **Fonctionnement** : partenariats (+ 135 k€), licences (+ 150 k€ dont 45 k€ plan de relance ANS), Tombola (- 100 k€), produits except. (+65 k€), magazine (- 7k€).
- **Sport ANS** : CPO (+ 90 k€), CP (+ 260 k€), AP (+ 570 k€), fonds dédié (+ 20 k€), autres subventions (+ 200 k€), primes médailles (+ 230 k€)
- **Sport FFH** : recettes propres (+ 120 k€), Handifix (+ 20k€), manifs exceptionnelles (- 50k€), CNSA (- 325 k€)
- **RIP** : maintien du niveau de recettes

Réalisé 2021

 **DÉPENSES**

en k€	R2020	B2021	R2021	Ecart R21 Vs B21
Fonctionnement	- 3 235	- 3 286	- 3 718	- 432
Sport ANS	- 4 697	- 5 257	- 6 339	- 1 081
Sport financé FFH	- 2 007	- 2 550	- 2 081	469
<b>S/TOTAL</b>	<b>- 9 939</b>	<b>- 11 094</b>	<b>- 12 138</b>	<b>- 1 044</b>
Résidence	- 810	- 632	- 541	91
<b>TOTAL</b>	<b>- 10 748</b>	<b>- 11 726</b>	<b>- 12 679</b>	<b>- 953</b>

Réalisé 2021

# DÉPENSES

## COMMENTAIRES R21 VS B21

« + » = dépenses en plus dans les commentaires ci dessous

- **Fonctionnement** : salaires (- 210 k€), fonctionnement (- 120 k€), contreparties partenariat (+ 210 k€), communication (- 60 k€), dotation provision arriéré loyers ville Paris (+ 270 k€), tombola (- 20 k€)
- **Sport ANS** : CP + CPO (+ 510 k€), primes entraineurs (+ 325 k€), primes sportifs (+ 245k€)
- **Sport FFH** : salaires (- 180 k€), autres dépenses (+ 60 k€), CNSA (- 325 k€)
- **RIP** : dotations (- 60 k€), travaux (- 30 k€)

# RÉSULTAT 2021

en k€	R2020	B2021	R2021	Ecart R21 Vs B21
Fonctionnement	374	596	399	- 197
Sport ANS	495	0	293	293
Sport financé FFH	- 926	- 967	- 752	215
<b>S/TOTAL</b>	<b>- 56</b>	<b>- 371</b>	<b>- 59</b>	<b>311</b>
Résidence	- 366	- 189	- 105	84
<b>TOTAL</b>	<b>- 422</b>	<b>- 560</b>	<b>- 164</b>	<b>396</b>

**Résultat final meilleur que prévu au budget.** Dotations ANS plus conséquentes. Amélioration relative de la situation de la RIP du fait d'un moindre provisionnement (295 k€ en 2021 vs 591 k€ en 2020).

# RÉALISÉ 2021

en k€	Recettes	Dépenses	Résultat
Fonctionnement	4 117	- 3 718	399
Sport ANS	6 632	- 6 339	293
Sport financé FFH	1 330	- 2 081	- 752
<b>S/TOTAL</b>	<b>12 079</b>	<b>- 12 138</b>	<b>-59</b>
Résidence	437	- 541	- 105
<b>TOTAL</b>	<b>12 516</b>	<b>- 12 679</b>	<b>- 164</b>

Exercice 2021 marqué par la poursuite du provisionnement du loyer de la ville de Paris (+ 268 k€ pour risque arriéré loyers, +191 k€ loyers dus).

**A fin 2021, la dette vis-à-vis de ville de Paris est provisionnée à 100%.**



# COMPTE DE RÉSULTAT

COURANT ET  
EXCEPTIONNEL

en €	31/12/2021	31/12/2020
<b>RESULTAT D'EXPLOITATION</b>	<b>108 151</b>	<b>- 170 473</b>
<b>RESULTAT FINANCIER</b>	<b>290</b>	<b>- 4 782</b>
<i>Produits financiers</i>	1 004	1 873
<i>Charges financières</i>	714	6 655
<b>RESULTAT COURANT AVANT IMPOTS</b>	<b>108 442</b>	<b>-175 255</b>
<b>RESULTAT EXCEPTIONNEL</b>	<b>-272 120</b>	<b>- 246 535</b>
<i>Produits exceptionnels</i>	319 276	328 320
<i>Charges exceptionnelles</i>	591 396	574 854
<b>RESULTAT DE L'EXERCICE</b>	<b>- 163 820</b>	<b>- 422 150</b>
<i>Contributions volontaires en nature</i>	1 429 228	1 331 927

**Hors exceptionnel, le résultat courant est positif de 108 k€.**





# BILAN 2021

<b>ACTIF</b> (en €)	<b>31/12/2021</b>	<b>31/12/2020</b>
<b>Actif immobilisé</b>	<b>4 359 787</b>	<b>4 819 189</b>
<b>Actif circulant</b>	<b>5 859 167</b>	<b>4 148 810</b>
<i>Dont créances</i>	<i>2 225 117</i>	<i>1 357 097</i>
<i>Dont disponibilités</i>	<i>3 236 235</i>	<i>2 250 274</i>
<i>Dont Charges constatées d'avance</i>	<i>387 668</i>	<i>439 028</i>
<b>TOTAL ACTIF</b>	<b>10 218 954</b>	<b>8 967 999</b>



# BILAN 2021

## COMMENTAIRES SUR L'ACTIF

- Amortissement de l'immeuble et du matériel pour **470 k€**
- Augmentation de la trésorerie du fait de versement tardif primes et avenant ANS (**1 317 k€**)
- Créances : **+ 868 k€**  
(dont partenariat EDF de 659 k€, régularisé depuis)



# BILAN 2021

<b>PASSIF (en €)</b>	<b>31/12/2021</b>	<b>31/12/2020</b>
<b>Fonds propres</b>	<b>4 393 703</b>	<b>4 836 699</b>
<i>Dont déficit de l'exercice</i>	- 163 820	- 422 150
<i>Dont subv. d'investissement</i>	2 036 609	2 315 784
<b>Fonds dédiés</b>	<b>211 656</b>	<b>727 350</b>
<b>Provisions (p/charges)</b>	<b>646 192</b>	<b>378 096</b>
<b>Dettes</b>	<b>4 967 402</b>	<b>3 025 854</b>
<i>Dont emprunts et dettes auprès des Ets de crédit</i>	109 263	191 762
<i>Dont dettes fournisseurs</i>	1 984 532	910 246
<i>Dont dettes fiscales et sociales</i>	1 277 430	816 371
<i>Dont produits constatés d'avance</i>	670 240	496 475
<b>TOTAL PASSIF</b>	<b>10 218 954</b>	<b>8 967 999</b>



# BILAN 2021

## COMMENTAIRES SUR LE PASSIF

- **Affectation du déficit 2020 (422 k€)**
- Amortissement des subventions d'investissements (- 280 k€)
- **Fonds dédiés à fin 2021** : subvention ANS pour matériel et impact 2024 (147 k€), partenariat AGEFIPH (50 k€)
- **Provisions pour charges** : arriéré loyer Ville de Paris (268 k€)
- **Augmentation des dettes (+ 1 942 k€)** : remboursement emprunt pour 80 k€, dettes fournisseurs (+ 958 k€ dont + 476 k€ Mairie Paris , + 193 k€ factures non parvenues s/ JPT), dette fiscales et sociales (+ 461 k€ dont + 184 k€ de TVA s/ partenariats à reverser au TP, + 183 k€ liés aux versements des primes des JPT via bulletin de salaires), autres dettes (+ 289 k€), produits constatés d'avance (+ 174 k€)



# **PERSPECTIVES D'AVENIR**

et événements survenus depuis la clôture

Volonté de la FFH de **redévelopper l'activité et les manifestations sportives nationales ou internationales.**

Poursuite de la recherche de **nouveaux financeurs.**

**Renforcement de l'équipe Comptabilité** pour dégager du temps pour l'installation de nouveaux progiciels et développer le suivi budgétaire.

Poursuite des négociations avec **la Ville de Paris.**

Travaux pour trouver **une nouvelle solution pour la gestion de la RIP.**



**Raphaële**

**Sablayrolles-Terquem**

COMMISSAIRE AUX COMPTES



**SOCIÉTÉ DE COMMISSARIAT AUX COMPTES**  
Raphaële SABLAYROLLES-TERQUEM

---

# **Fédération Française HANDISPORT**

## **Rapport du Commissaire aux comptes**

### **Sur les comptes annuels**

**Exercice clos 31/12/2021**  
**AG du 16 avril 2022**

# Responsabilités de la Direction

Etablir des comptes annuels conformes aux règles et principes comptables français

Mettre en place l'organisation nécessaire à l'établissement de comptes sans anomalies

Evaluer sa capacité à poursuivre son exploitation

L'arrêté des comptes annuels ont été arrêtés par le Comité directeur les 18 mars 2022 et 30 mars 2022.



## Mission du CAC

### Exercice de son jugement professionnel

- Prise de connaissance du contrôle interne utile à l'audit
- Evaluation des risques que les comptes puissent comporter des anomalies significatives

### Procédures d'audit adaptées

- Collecte d'éléments suffisants et appropriés pour fonder son opinion
- Appréciation du caractère approprié des méthodes comptables retenues
- Appréciation de la présentation d'ensemble des comptes

### Etablir un rapport de certification que les comptes annuels

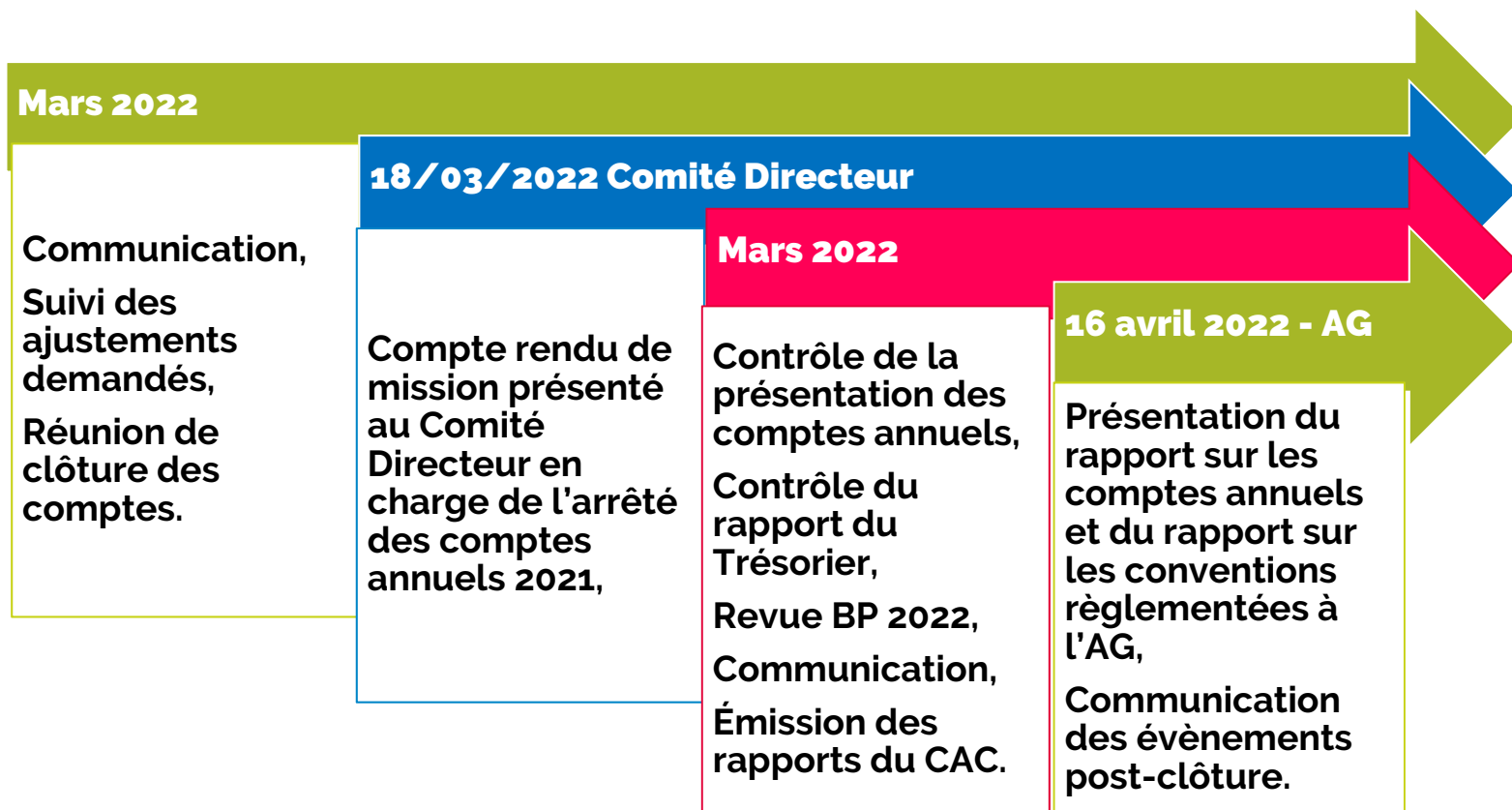
- ne comportent pas d'anomalies significatives
- reflètent la réalité des opérations et événements sous-jacents
- Donne une image fidèle de la situation financière et du patrimoine de la FFH

Comme précisé par l'article L.823-10-1 du code de commerce, notre mission de certification des comptes ne consiste pas à garantir la viabilité ou la qualité de la gestion de votre Fédération.

# Déroulement de la mission 1/2



# Déroulement de la mission 2/2



# Points d'audit 1/3

## Filiale RIP SASU => OBSERVATION

- Réciprocité des comptes,
- Dépréciation des créances antérieures au RJ,
- Suivi de la période d'observation et des conséquences / comptabilisation de la dette d'emprunt de la RIP
- Choix d'une information chiffrée en annexe aux comptes annuels cf notes II, IX et XI

## ANS : réalisé et fonds dédiés

- Concordance des éléments comptabilisés avec les conventions signées
- Contrôle des imputations comptabilité analytique / justification du réalisé des conventions
- Contrôle de la méthode d'évaluation des fonds dédiés (DTN+DTNa+RF)
- Information appropriée en annexe aux comptes cf notes XII et XIII

## Points d'audit 2/3

### Contrats de partenariat et de mécénat

- Prise de connaissance des contrats: conditions financières et obligations
- Contrôle qualification des contrats (partenariat, mécénat) et risque fiscal
- Contrôle de l'évaluation des fonds dédiés ou PCAV
- Information appropriée en annexe aux comptes cf notes XIV

### Contributions volontaires

- Procédure de recensement des contributions volontaires
- Information détaillée en annexe cf notes XX et XXI

### Licences

- Rapprochement des éléments comptabilisés avec les données du logiciel EXALTO
- Contrôle calcul des PCAV ( 8/12ème des licences encaissées)
- Information appropriée en annexe aux comptes cf notes IV et XIV

## Points d'audit 3/3

### Provisions pour risques , charges ou dépréciations

- Entretien avec la dirigeance
- Contrôle dénouement des créances sur 2021
- Prise en compte du risque Mairie de Paris provisionné intégralement
- Information détaillée et appropriée en annexe aux comptes cf note XI

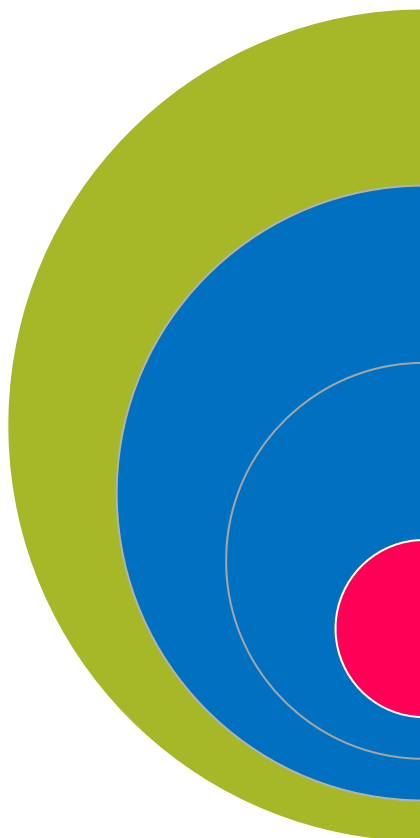
### Trésorerie et continuité d'exploitation

- Analyse du bilan 31/12/21 et de la situation nette
- Prise en compte du risque RIP
- Prise en compte des difficultés de trésorerie et analyse de leur origine
- Contrôle que la continuité d'exploitation n'est pas compromise

### Annexe aux comptes annuels

- Conformité au règlement ANC 2018-06
- Information détaillée et transparente sur les points d'audit
- Respect des obligations imposées par la Loi 2021-875 relative aux entités percevant plus de 153 000 € de ressources provenant de la générosité du public (CER, CROD).

# Conclusion



Les éléments collectés sont suffisants et appropriés pour fonder notre opinion.

Audit des comptes annuels de la Fédération Française HANDISPORT, relatifs à l'exercice clos le 31 décembre 2021

Ces comptes ont été arrêtés par le Comité directeur du 18 mars 2022 et par consultation du Comité directeur du 30 mars 2022, sur la base des éléments disponibles à cette date.

**Nous certifions que les comptes annuels sont, au regard des règles et principes comptables français, réguliers et sincères, et donnent une image fidèle des opérations de l'exercice écoulé ainsi que de la situation financière et du patrimoine à la fin de cet exercice.**

# Fondement de l'opinion

## Référentiel d'audit

- Normes d'exercice professionnel
- Eléments collectés suffisants et appropriés

## Indépendance

- Respect du Code de déontologie
- Respect des règles d'indépendance

## Justification des appréciations

- Caractère approprié des principes comptables appliqués et de la présentation des comptes
- Points d'audit

## Documents adressés aux membres

- Rapport sur la gestion du Trésorier
- Autres documents sur la situation financière





# QUESTIONS / RÉPONSES



**Hugues du Jeu**

TRÉSORIER GÉNÉRAL

**Approbation**

**COMPTES 2021**



# AFFECTATION DU RÉSULTAT

**Résultat 2021 : - 163 820 €**

Proposition d'affecter le résultat en partie sur la Réserve Tokyo, dont le montant est de **137 348 €**, et le reste, soit **-26 472 €**, en report à nouveau.

Si l'Assemblée Générale vote l'affectation du résultat proposée :

- les réserves pour projet passeraient à **682 500 €** ;
- le report à nouveau passerait à **1 516 775 €** ;
- et le total de fonds propres à **4 393 703 €**.

**Approbation**

 **AFFECTATION**

**RÉSULTAT 2021**



# **COUVERTURE DES BESOINS DE TRÉSORERIE 2022**

Deux sujets à anticiper :

- **Besoin de recourir à une facilité de trésorerie pour faire face aux besoins en fonds de roulement ;**
- **Besoin éventuel de fonds pour solder le litige avec la Ville de Paris.**

Dans ces conditions, il est proposé à l'AG de se prononcer sur l'autorisation donnée au Bureau de la Fédération de souscrire une facilité de trésorerie (découvert bancaire) limitée à 150 k€ et de souscrire un emprunt de trésorerie limité à 800 k€ permettant à la Fédération de régler le litige avec la Ville de Paris sur le loyer.

## Approbation



**AUTORISATION DE LA  
FACILITÉ DE TRÉSORERIE  
LIMITÉE À 150 K€**

**Approbation**

**AUTORISATION**

**EMPRUNT LIMITÉ**

**À 800 K€**





**Raphaële**

**Sablayrolles-Terquem**

COMMISSAIRE AUX COMPTES



# CONVENTIONS RÉGLEMENTÉES



**SOCIÉTÉ DE COMMISSARIAT AUX COMPTES**  
Raphaële SABLAYROLLES-TERQUEM

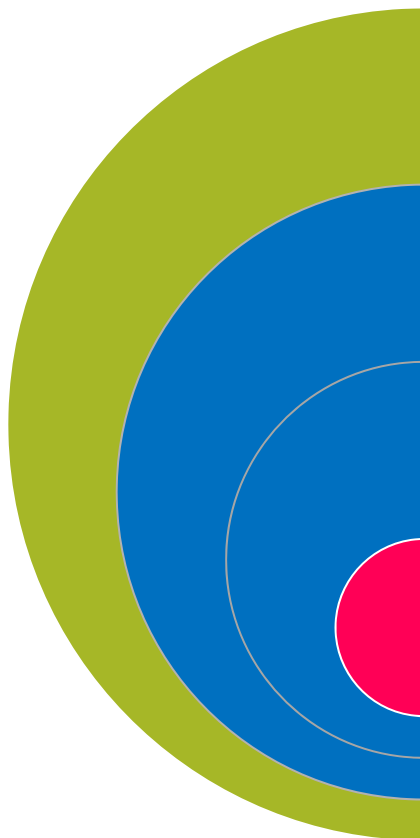
---

# **Fédération Française HANDISPORT**

## **Rapport spécial du Commissaire aux comptes sur les conventions réglementées**

**Exercice clos 31/12/2021**  
**AG du 16 avril 2022**

# Conventions réglementées



Conventions visées à l'article L.612-5 du Code de commerce

Conventions passées directement ou par personne interposée, entre la FFH et un membre du CD, ou entre la FFH et une autre personne morale dont un dirigeant ou un associé est membre du CD de la FFH.

Ne sont pas visées les conventions courantes conclues à des conditions normales qui, en raison de leur objet ou de leurs implications financières, ne sont significatives pour aucune des parties.

Le Président informe le CAC de la conclusion d'une convention réglementée,  
Le CAC ne se prononce pas sur leur utilité ou leur bien-fondé,  
Le CAC présente un rapport à l'AG, afin qu'elle apprécie l'intérêt qui s'attache à la conclusion de ces nouvelles conventions en vue de leur approbation.

# Conventions règlementées soumises à l'approbation de l'AG – 1/5

Nous avons été avisés de la poursuite ou conclusion des conventions suivantes au cours de l'exercice 2021, à soumettre à l'approbation de l'Assemblée générale :

## Caution en garantie de l'emprunt RIP

- Caution solidaire en garantie de l'emprunt de 1 250 000 € souscrit par la RIP en 2015 auprès de la Société Générale / travaux de rénovation
- Créance déclarée par la Société Générale = 978 163 € comprenant le capital restant dû à ce jour et les intérêts jusqu'à la fin de l'échéancier
- Risque que la FFH soit appelée en règlement de ce passif est constaté en engagement hors bilan

## Compte courant d'associé de la RIP

- Bail signé le 15 janvier 2006 pour 4 ans renouvelable tacitement
- Location de la Résidence sise à Paris, 34 à 46 rue Louis Lumière
- Avenant signé le 24 février 2013 portant le loyer mensuel à HT 30 000 €
- Loyer facturé en 2021 = HT 360 000 €
- Dépôt de garantie inchangé à 90 000 €
- Solde du compte fournisseur RIP avant RJ au 31/12/21 = TTC 802 897 € déprécié à 100% du HT
- Solde du compte fournisseur RIP post RJ = 40 894 € payé en 2022

## **Conventions règlementées soumises à l'approbation de l'AG – 2/5**

### **Compte courant RIP**

- La FFH a fait des avances en compte courant d'associé de la RIP
- Le solde du compte courant = 532 000 € au 31/12/21 (inchangé / 2020)
- Risque de non recouvrement déprécié à 100%

### **Prestations comptables avec la RIP**

- Depuis juin 2020, la comptabilité de la RIP est assurée par le service comptable de la FFH
- La FFH a refacturé à la RIP cette prestation au prix coutant, soit 42 029 € en 2021

## Conventions règlementées soumises à l'approbation de l'AG – 3/5

### Mise à disposition auprès du CPSF

- La FFH a mis à disposition du Comité Paralympique et Sportif Français son service communication pendant les Jeux Paralympiques de TOKYO
- Cette mise à disposition a été refacturée : 5 533 € en 2021

### Mise à disposition auprès du COMAP23

- La FFH a mis à disposition du Comité d'Organisation des Championnats du Monde de Para-athlétisme à Paris en 2023, ses services événementiel et communication,
- Ces mises à disposition ont été refacturées: 6 923 € en 2021

## **Conventions règlementées soumises à l'approbation de l'AG – 4/5**

### **Mise à disposition auprès du CORugby22**


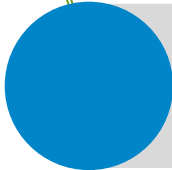


- La FFH a mis à disposition du Comité d'Organisation du Championnat d'Europe 2022 de Rugby fauteuil ses services évènementiel et communication
- Cette mise à disposition a été refacturée: 5 826 € en 2021



# Conventions réglementées 5/5

## Dirigeants concernés

---

-  Convention avec la RIP:
  - Guislaine WESTELYNCK
  - Sylvain PAILLETTE
-  Convention avec le CPSF
  - Guislaine WESTELYNCK
  - Sylvain PAILLETTE
  - Gaël RIVIERE
-  Convention avec le COMAP23
  - Guislaine WESTELYNCK
  - Guy TISSERANT
-  Convention avec le CO rugby 22
  - Guislaine WESTELYNCK

**Approbation**

**CONVENTIONS  
RÉGLEMENTÉES**



# COTISATIONS

## 2022/2023



**Hugues du Jeu**

TRÉSORIER GÉNÉRAL

# PROJET COTISATIONS

## Licences & Affiliations 2022- 2023

	2016-2017	2017-2018	2018-2019	2019-2020	2020-2021	2021-2022	Saison 2022-2023
Licence compétition + 20 ans	64 €	64 €	65 €	66 €	66 €	66 €	68 €
Licence compétition - 20 ans	28 €	28 €	28,50 €	29 €	29 €	29 €	30 €
Licence loisir	28 €	28 €	28,50 €	29 €	29 €	29 €	30 €
Licence cadre	28 €	28 €	28,50 €	29 €	29 €	29 €	30 €
Licence établissement (tarif dégressif) <sup>(1)</sup>	17 € à 8 €	17 € à 8 €	17 € à 8 €	17 € à 8 €	17 € à 8 €	17 € à 8 €	20 € à 10 €
Licence individuelle	320 €	320 €	320 €	320 €	320 €	320 €	325 €
Pass'sport (3 jours)	1 €	1 €	1 €	1 €	1 €	1 €	2 €
Pass'sport (10 jours)	5 €	5 €	5 €	5 €	5 €	5 €	7 €
Affiliation club	93 €	93 €	93 €	95 €	95 €	145 €	145 € <sup>(2)</sup> avant le 30/11/21
							150 € <sup>(3)</sup> après le 01/12/21
Affiliation CRH	93 €	93 €	93 €	95 €	95 €	95 €	95 €
Affiliation CDH						95 €	95 € <sup>(4)</sup>
Agrément structures	210 €	210 €	210 €	210 €	210 €	260 €	260 € <sup>(5)</sup>

### (1) Tarif des licences établissement en détail

- de 01 à 20 licences : 20 €
- de 21 à 40 licences : 17 €
- de 41 à 60 licences : 15 €
- de 61 à 80 licences : 12 €
- de 81 à + licences : 10 €

(2) 95€ FFH + 25€ CRH + 25€ CDH

(3) 100€ FFH + 25€ CRH + 25€ CDH

(4) 95€ FFH

(5) 210€ FFH + 25€ CRH + 25€ CDH

**Approbation**

 **COTISATIONS**

**2021 / 2022**

**BUDGET**

**PRÉVISIONNEL**

**2022**



# REMARQUES PRÉLIMINAIRES

**Le budget 2022 a été établi en considérant que la situation sanitaire s'est améliorée** et que les différentes manifestations nationales ou internationales pourront avoir lieu.

Il intègre **une enveloppe d'augmentation salariale de 2%** en plus de l'évolution des effectifs.

L'activité de la Résidence Internationale de Paris est supposée retrouver un niveau plus habituel. Et l'hypothèse majeure consiste à considérer qu'une situation de redressement a pu être mise en place.

Par rapport au Réalisé 2021, **les recettes globales 2022 sont en légère augmentation sur le Fonctionnement de 120 k€ et en forte augmentation de 1 040 k€ sur le sport FFH** du fait des manifestations exceptionnelles pour lesquelles des financements ont pu être trouvés. Mais en **diminution sur les subventions ANS (- 520 k€)** (sous réserve de nouvelles dotations matériel, ... en cours d'année).

**Les dépenses sont en forte croissance sur le sport FFH (+ 1 180 k€) et en diminution sur le fonctionnement (- 140 k€).**





# REMARQUES PRÉLIMINAIRES

Le projet de budget n'intègre pas à ce stade de provisions supplémentaires.

**La FFH est caution de la RIP en garantie de l'emprunt** signé par la RIP avec la Société Générale. La dette d'emprunt restant due par la RIP n'a pas été provisionnée dans le budget 2022 (cette dette s'élève à 978 k€) compte-tenu des négociations en cours sur une solution de reprise.

De même à ce stade il n'y a pas intégration dans le projet de budget du résultat éventuel des négociations avec la Ville de Paris sur le loyer dû sur le terrain.

**Le budget 2022 est déficitaire de 46 k€.**

Mais l'utilisation de **la réserve « Sourds »** viendra compenser en partie la charge de 100 k€ des Deaflympics, ce qui devrait permettre d'avoir un résultat théorique proche de l'équilibre.



# REMARQUES

Les chiffres présentés :

## Les recettes, les dépenses et le résultat 2022.

- **R 2020** : réalisé 2020
- **R 2021** : réalisé 2021
- **B 2022** : projet de budget 2022 au 31 mars 2022
- **B 2022 vs R 2021** : écart entre le budget 2022 et le réalisé 2021

# RECETTES 2022

en k€	R2020	R2021	B2022	Ecart B22 vs R21
Fonctionnement	3 609	4 117	4 241	123
Sport ANS	5 192	6 632	6 113	- 519
Sport financé FFH	1 081	1 330	2 373	1 043
<b>S/TOTAL</b>	<b>9 882</b>	<b>12 079</b>	<b>12 727</b>	<b>648</b>
Résidence	444	437	443	6
<b>TOTAL</b>	<b>10 326</b>	<b>12 516</b>	<b>13 170</b>	<b>654</b>



# RECETTES 2022

## COMMENTAIRES B22 VS R21

**Fonctionnement** : partenariats (+ 505 k€), licences (+ 30 k€), pas de tombola en 2022 (- 249 k€), produits except. (- 65 k€), reprise de provisions (- 140 k€)

**Sport ANS** : subventions CP CPO (- 70 k€), fonds dédié (- 290 k€), autres subventions ANS (- 110 k€), primes médailles JP (- 30 k€)

**Sport FFH** : recettes propres (- 120 k€), Handifix (+ 20 k€), manifs except. (1 400 k€), ESQ ANS CNSA (- 290 k€)

**RIP** : maintien du niveau de recettes

# DÉPENSES 2022

en k€	R2020	R2021	B2022	Ecart B22 vs R21
Fonctionnement	- 3 235	- 3 718	- 3 575	143
Sport ANS	- 4 697	- 6 339	- 6 072	267
Sport financé FFH	- 2 007	- 2 081	- 3 269	- 1 188
<b>S/TOTAL</b>	<b>- 9 939</b>	<b>- 12 138</b>	<b>- 12 916</b>	<b>- 778</b>
Résidence	- 810	- 541	- 300	241
<b>TOTAL</b>	<b>- 10 748</b>	<b>- 12 679</b>	<b>- 13 216</b>	<b>- 537</b>



# DÉPENSES 2022

## COMMENTAIRES B22 VS R21

« + » = dépenses en plus dans les commentaires ci dessous

**Fonctionnement** : salaires et charges (+ 420 k€), fonctionnement (+ 110 k€), pas de dotation provision arriéré loyers ville Paris (- 300 k€), pas de tombola en 2022 (- 280 k€)

**Sport ANS** : autres subventions ANS (- 100 k€), primes JP (- 45 k€)

**Sport FFH** : autres dépenses Sport (- 100 k€), manif. Except. (+ 1 380 k€), CNSA (- 160 k€)

**RIP** : dotation aux amortissements et provisions (- 270 k€), travaux (+ 30 k€)



# RÉSULTAT 2022

en k€	R2020	R2021	B2022	Ecart B22 vs R21
Fonctionnement	374	399	666	267
Sport ANS	495	293	41	- 252
Sport financé FFH	- 926	- 752	- 896	- 144
<b>S/TOTAL</b>	<b>- 56</b>	<b>- 59</b>	<b>- 189</b>	<b>- 130</b>
Résidence	- 366	- 105	143	248
<b>TOTAL</b>	<b>- 422</b>	<b>- 164</b>	<b>- 46</b>	<b>118</b>



# RÉSULTAT 2022

## COMMENTAIRES

### **Résultat final encore déficitaire.**

Mais réserve « Sourds » pouvant compenser en partie le coûts des Deaflympics.

**Dotations ANS prises au niveau annoncé**, sans anticiper des financements complémentaires.

**Amélioration relative de la situation de la RIP** du fait de l'absence de provisionnement (295 k€ en 2021, 591 k€ en 2020).

Le budget 2022 n'intègre **pas de provisions exceptionnelles**.





# BUDGET 2022

en k€	Recettes	Dépenses	Résultat
Fonctionnement	4 241	- 3 575	666
Sport ANS	6 113	- 6 072	41
Sport financé FFH	2 373	- 3 269	- 896
<b>S/TOTAL</b>	<b>12 727</b>	<b>- 12 916</b>	<b>- 189</b>
Résidence	443	- 300	143
<b>TOTAL</b>	<b>13 170</b>	<b>- 13 216</b>	<b>- 46</b>

**Approbation**



**BUDGET 2022  
PRÉVISIONNEL**